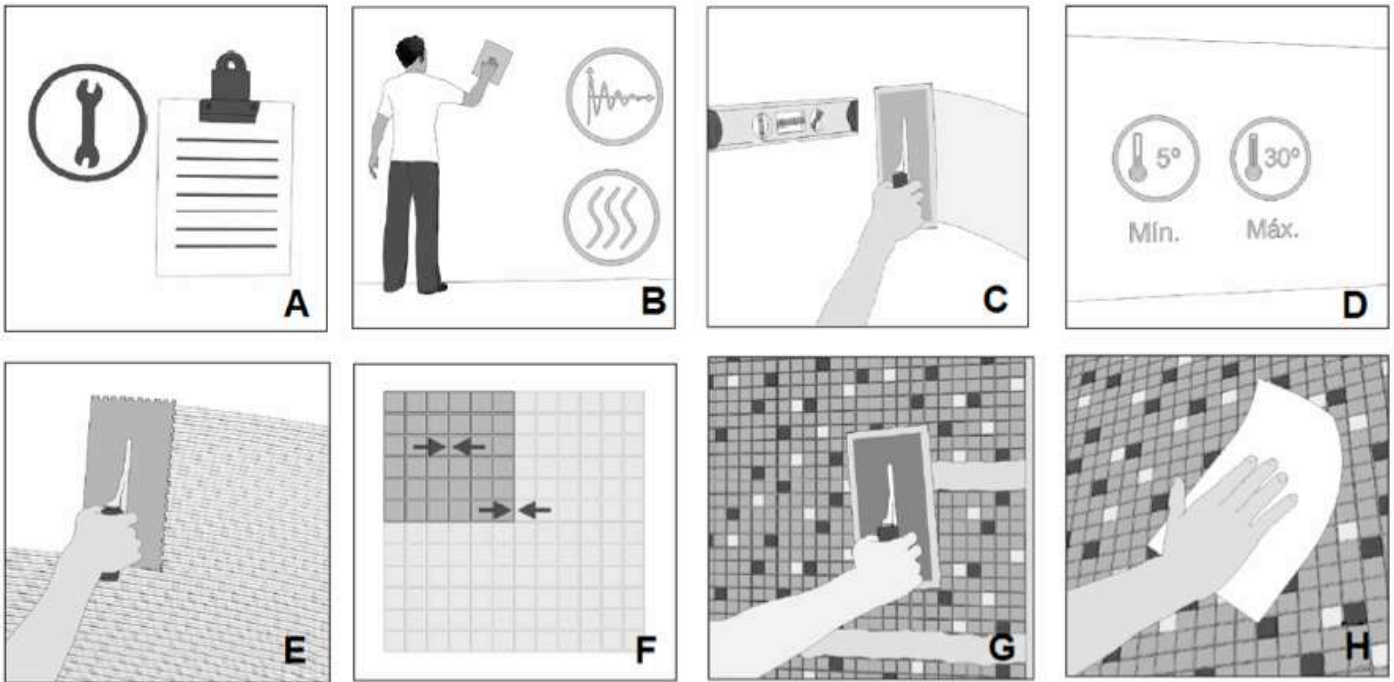


## INSTRUCTIONS DE POSE

## Metal Mosaics



### 1. INFORMATIONS À PRENDRE EN COMPTE AVANT DE COMMENCER LA POSE

IL EST EXTRÊMEMENT IMPORTANT que vous lisiez et que vous compreniez les informations décrites dans ces instructions avant de commencer la pose (A). En effet, une pose, une utilisation ou un entretien inappropriés peuvent donner lieu à l'annulation de la garantie du fabricant. Les points indiqués ci-dessous relèvent de la responsabilité de l'installateur/propriétaire.

Examiner soigneusement LA TOTALITÉ du produit avant de commencer la pose pour s'assurer de l'absence de défaut. La garantie n'inclut pas les produits installés qui présentent des défauts visibles.

-Si vous n'êtes pas satisfait du produit avant la pose, contactez votre distributeur. NE L'INSTALLEZ PAS.

-Nous vous conseillons d'effectuer, en tant qu'inspecteur final, un contrôle de la couleur, de la finition, du style et de la qualité AVANT la pose.

-Assurez-vous que le produit est en bon état. Nous ne prendrons en charge aucun frais engagé après la pose des éléments qui présentent des défauts visibles.

-Il relève de la responsabilité de l'installateur et du propriétaire de s'assurer que les conditions du chantier et de la zone de travail sont acceptables avant la pose du produit. Pour obtenir une finition harmonieuse, le meilleur moyen est de réaliser un panneau sur le sol en mélangeant les différentes tonalités des mosaïques avant de les placer sur le mur. La pose du produit implique l'acceptation du lot.

### 2. PRÉPARATION DE LA SURFACE (B)

Le support ou fond de pose doit être compact sur toute son épaisseur et sur toute sa surface. Il faut donc éliminer les parties qui se détachent facilement et faire en sorte que le support soit sec et exempt de poussière, de graisse ou de toute autre substance. Ne pas effectuer la pose lorsque le support présente un risque de remontée d'humidité par capillarité, cela pourrait compromettre la pose. À l'aide d'une règle de 2 m, vérifier par ailleurs l'aplomb et le nivellement du support, dont les défauts de planéité ne doivent pas excéder 2 mm. Pour les déviations supérieures à 2 mm, il est recommandé d'utiliser des produits spécifiques (C) [pour le bon fonctionnement de ces produits de lissage, la température ambiante doit être comprise entre 5 °C et 30 °C (D)]. Les joints de retrait des chapes peuvent être scellés avec des matériaux souples. Les joints de construction doivent rester libres.

### 3. SPÉCIFICATIONS POUR LA POSE DES MOSAÏQUES

#### 3.1. Considérations générales

Le matériel nécessaire à la pose comprend les mosaïques et les éléments de fixation (mortiers-colles et produits de

jointoiment), les matériaux de remplissage, etc. Ceux-ci doivent tous être conformes aux spécifications techniques nécessaires au design. Il convient de respecter les instructions des fabricants de ces produits. Mettre en place un joint périphérique de 4 à 6 mm.

Lorsqu'il est nécessaire de couper les mosaïques pour effectuer la pose, utiliser des machines de coupe adaptées. Pour les coupes de filets de mosaïques en acier, utiliser une disqueuse équipée d'un disque en acier. Après avoir coupé les mosaïques en acier, toujours veiller à placer la partie coupée de façon à la dissimuler. En effet, s'agissant d'un métal, il y a toujours des restes sombres sur les éléments coupés. Pour percer les éléments des mosaïques en acier pour y accrocher des miroirs, des tablettes, des appliques, etc., il est recommandé d'utiliser des mèches spéciales pour percer l'acier.

Les petites variations de calibre sont une caractéristique des mosaïques faites à la main. Il est recommandé de vérifier les éléments avant la pose.

Consultez sur le site [www.anticcolonial.com](http://www.anticcolonial.com) les recommandations d'utilisation pour chaque modèle.

#### 3.2. Encollage des éléments (E)

Pour une bonne pose des mosaïques, veuillez consulter le mortier-colle recommandé pour chaque modèle dans les fiches techniques disponibles sur le site [www.anticcolonial.com](http://www.anticcolonial.com). Il est important de prendre en compte le lieu de pose, sec ou humide (les poses dans les piscines sont déconseillées). En fonction des modèles de mosaïques, L'Antic Colonial recommande l'un des mortiers-colles suivants de butech :

-ONE-FLEX PREMIUM. C'est une nouvelle génération de mortier-colle monocomposant à base de ciment, type C2 TE S1, en conformité avec EN 12004, qui convient à la pose de tout type de carreaux de céramique, de mosaïques et de pierres naturelles sur les supports habituellement utilisés dans le bâtiment. Vous trouverez davantage d'informations et les instructions d'application sur le site <http://www.butech.net>.

-POLITECH N. C'est un mortier-colle bicomposant à base de polyuréthane, type R2 T, en conformité avec EN 12004, adapté aux poses sur supports déformables. Vous trouverez davantage d'informations et les instructions d'application sur le site <http://www.butech.net>.

Veiller à ce que la distance entre les filets soit égale à celle qu'il y a entre chaque élément, pour assurer une pose homogène et une séparation identique entre tous les joints (F). Avant d'effectuer le jointoiment, laisser sécher le mortier-colle pendant 24 heures.

#### 3.3. Jointoiment (applicable uniquement sur les mosaïques avec joints) (G)

Pour un bon jointoiment des mosaïques, tous les éléments doivent être propres et sans résidus de poussière. Veuillez consulter le produit recommandé pour chaque modèle dans les fiches techniques disponibles sur le site [www.anticcolonial.com](http://www.anticcolonial.com). Il est important de prendre en compte le lieu de pose, sec ou humide (les poses dans les piscines sont déconseillées). En fonction des modèles de mosaïques, L'Antic Colonial recommande l'un des produits de jointoiment suivants de butech :

-COLORSTUK 0-4. C'est un matériau de jointoiment à finition fine, type CG 2, en conformité avec EN 13888, pour calfeutrer les joints allant jusqu'à 4 mm. Vous trouverez davantage d'informations et les instructions d'application sur le site <http://www.butech.net>.

-COLORSTUK RAPID N. C'est un matériau de jointoiment hautes performances à base de ciment, type CG 2 en conformité avec EN 13888, pour calfeutrer les joints allant jusqu'à 15 mm. Vous trouverez davantage d'informations et les instructions d'application sur le site <http://www.butech.net>.

-COLORSTUK ESPECIAL N. C'est un matériau de jointoiment à finition très fine, type CG 2, en conformité avec EN 13888, pour calfeutrer les joints allant jusqu'à 4 mm. Vous trouverez davantage d'informations et les instructions d'application sur le site <http://www.butech.net>.

#### 3.4. Nettoyage après la pose (H)

Avant la prise du mortier-colle, enlever les restes à l'aide d'une éponge ou d'un chiffon. Il est très important de ne pas laisser les joints sécher trop longtemps car cela complique le nettoyage des mosaïques. Cette opération doit être réalisée au moins deux ou trois fois pour assurer un bon nettoyage de la mosaïque. Pour ce faire, bien rincer la surface à l'eau, à l'aide d'une éponge ou d'un chiffon.

### 4. ENTRETIEN ET NETTOYAGE

Pour le nettoyage quotidien, il est recommandé d'utiliser un nettoyant pour vitres et des savons neutres, puis rincer abondamment à l'eau puis essuyer à l'aide d'un chiffon doux et propre pour éviter de rayer ou d'abîmer la surface. Pour un entretien optimal, il est recommandé d'appliquer un réparateur ou un produit de brillance sur la surface des mosaïques en acier. L'utilisation de détergents et d'abrasifs tels que les nettoyeurs en poudre peut entraîner des dégâts irréparables sur les éléments. En cas de doute, veuillez contacter le fabricant. Il est recommandé de contrôler périodiquement l'état du produit de jointoiment de la mosaïque en fonction de l'utilisation.